



ORAMIP
OBSERVATOIRE RÉGIONAL
DE L'AIR EN MIDI-PYRÉNÉES
Atmo Midi-Pyrénées

**RAPPORT ANNUEL
2014**

Edition mai 2015

ENROBÉS TOULOUSE DE SAINT-JORY

Extrait du rapport de suivi de qualité de l'air
autour de sites industriels de Midi-Pyrénées



ORAMIP

19 avenue Clément Ader

31770 COLOMIERS

Tél : 05 61 15 42 46

<http://oramip.atmo-midipyrenees.org>

SUIVI DES RETOMBÉES DE POUSSIÈRES AUTOUR DE LA SOCIÉTÉ ENROBÉS-TOULOUSE DE SAINT-JORY

LES FAITS MARQUANTS DE L'ANNÉE 2014

- Aucun site n'a dépassé la valeur de référence en moyenne annuelle,
- 2 prélèvements bimestriels sont ponctuellement au dessus de la valeur de référence,

SITUATION PAR RAPPORT À LA VALEUR DE RÉFÉRENCE :

Valeur de référence	Dépassement	Commentaires
350 mg/m ² .jour en moyenne annuelle (d'après la norme allemande de la TA Luft)	NON	Aucun site de prélèvement n'a dépassé la valeur de référence en moyenne sur la période de suivi.

EVOLUTION DE LA SITUATION EN RETOMBÉES TOTALES POUR L'ANNÉE 2014 :

POUSSIÈRES			
Nom	Moyenne sur période (en mg/m ² .jour)	Évolution	Pourcentages par rapport à 2013
E3	57	=	+4.8%
E5	211	*	*
E6	68	*	*
E7	113	*	*
E8	68	*	*
Moyenne globale du réseau	103	*	*

*Le réseau d'Enrobés-Toulouse a été complètement revu en 2013 et les nouveaux emplacements n'ont pas d'historique suffisant pour effectuer une comparaison par rapport à 2013.

SUIVI DES RETOMBÉES DE POUSSIÈRES

« Le collecteur de précipitation » de type jauge d'Owen est un dispositif destiné à recueillir les retombées atmosphériques (Norme NF X43.014).



Les « retombées » représentent la masse de matières naturellement déposées par unité de surface dans un temps déterminé (norme NF X43.001).

Le collecteur de précipitation est un récipient d'une capacité suffisante (22 litres) pour recueillir les précipitations de la période considérée et est muni d'un entonnoir de diamètre connu (29 cm de diamètre). Le dispositif est placé à une hauteur variant entre 1,5 mètres et 3 mètres. La durée d'exposition du collecteur est d'environ 2 mois. Le récipient est ensuite envoyé en laboratoire pour analyse.

Dans le cadre du réseau de surveillance de l'usine Enrobés-Toulouse de Saint-Jory, seules les retombées totales sont suivies par période de deux mois d'exposition.

Les retombées sont exprimées en $\text{mg}/\text{m}^2\cdot\text{jour}$.

REGLEMENTATION

Les poussières sédimentables ne font l'objet d'aucune réglementation française ou européenne.

La norme AFNOR NF X43-007 indique le seuil entre « zone faiblement polluée et zone fortement polluée » ; cette valeur est de $30 \text{ g}/\text{m}^2\cdot\text{mois}$, soit $1 \text{ g}/\text{m}^2\cdot\text{jour}$.

La norme allemande dans l'environnement (TA LUFT) mentionne comme « limite dans l'air ambiant pour éviter une pollution importante » la teneur de $350 \text{ mg}/\text{m}^2\cdot\text{jour}$ en moyenne annuelle.

Les moyennes annuelles sont déterminées en pondérant les moyennes bimestrielles à partir du nombre de jours de chaque période de mesure.

BILAN DE L'ANNÉE 2014

Le réseau n'a subi aucune modification en 2014.

Aucun échantillon n'est manquant ou invalidé en 2014.

Pour rappel, en 2013, de nombreux vols matériel avaient perturbé le suivi. En 2014, aucun vol n'a été constaté depuis l'installation de chaînes et cadenas.

Au cours de l'année 2014, aucun site n'a dépassé la valeur de référence de 350 mg/m².jour de retombées totales en moyenne annuelle (basée sur la norme allemande TA Luft afin de limiter l'impact des poussières sur l'environnement).

Deux prélèvements de la jauge E5 ont ponctuellement été supérieurs à la valeur de référence sur les périodes août-septembre et octobre-novembre.

Cette jauge E5 a aussi été la plus impactée en termes de retombées de poussières.

Cet empoussièrément n'est pas lié à l'activité de l'usine d'enrobés. L'emplacement de cette jauge est en retrait de la zone d'influence des poussières pouvant être émises par l'usine dans l'axe des vents dominants. Les résultats de cette jauge sont également en contradiction avec l'empoussièrément bien plus bas des autres jauges situées plus à proximité de l'usine. Parmi les causes probables, nous pouvons retenir l'envol de poussières lié au passage de véhicules sur le chemin communal bordant la jauge, les pratiques agricoles des parcelles à proximité ou bien les guanos d'oiseaux. En fin d'année, après inspection du système de prélèvements, il a été remarqué la présence de guanos sur l'entonnoir qui peut permettre d'expliquer ces niveaux incohérents. Pour palier tout type d'influence d'oiseaux venant se poser, un grillage sera installé en 2015.

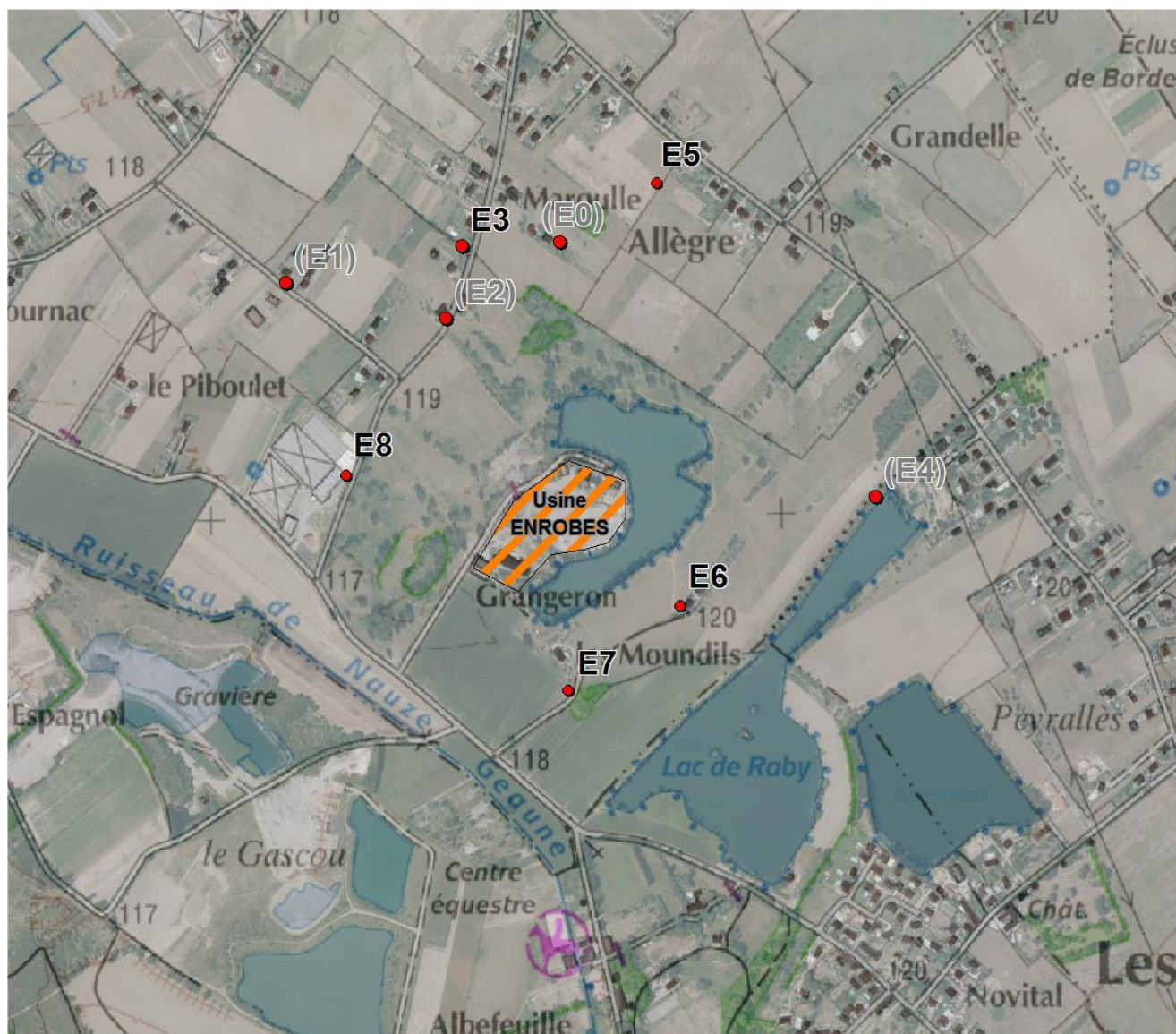
Les autres jauges du réseau présentent un empoussièrément modéré. Le niveau de fond de la zone sur l'année est faible et évalué à 60 mg/m².jour en moyenne annuelle.

L'empoussièrément global du réseau est modéré sur l'année 2014. Les jauges E3, E6, E7, E8 présentent un empoussièrément relativement homogène et conforme au niveau de fond.

Ces éléments permettent de conclure que l'activité de l'usine d'Enrobés contribue peu aux retombées de poussières dans l'air en 2014.

En termes d'évolution, il est difficile d'interpréter une évolution en raison de la modification des emplacements de prélèvements. Néanmoins, les résultats de 2014 sont proches de ceux de 2013 malgré les sites différents et aucune hausse significative ne semble se démarquer. Le site E3 est le seul à avoir été conservé dans cette nouvelle disposition et son empoussièrément est stable par rapport à 2013.

DISPOSITIFS DE SUIVI DE L'EMPOUSSÈREMENT



Carte du dispositif de surveillance de l'empoûssièrement autour de l'usine Enrobés-Toulouse de Saint-Jory (en noir, position des sites actuels / en gris, position des anciens sites de prélèvements fermés en 2013).

SITES DE PRÉLÈVEMENTS

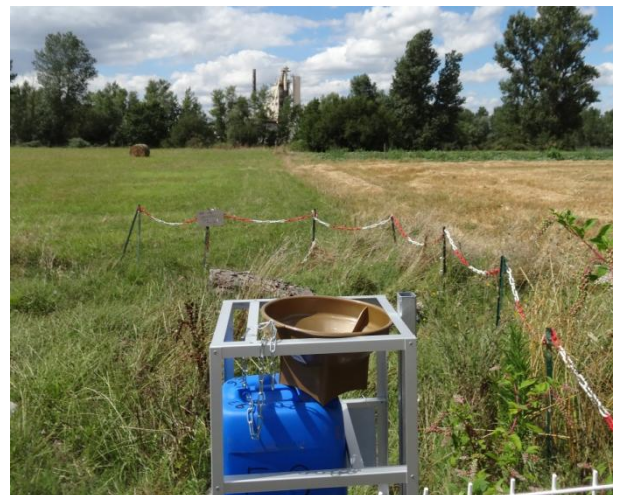
Site n° E3



Site n° E5



Site n° E6



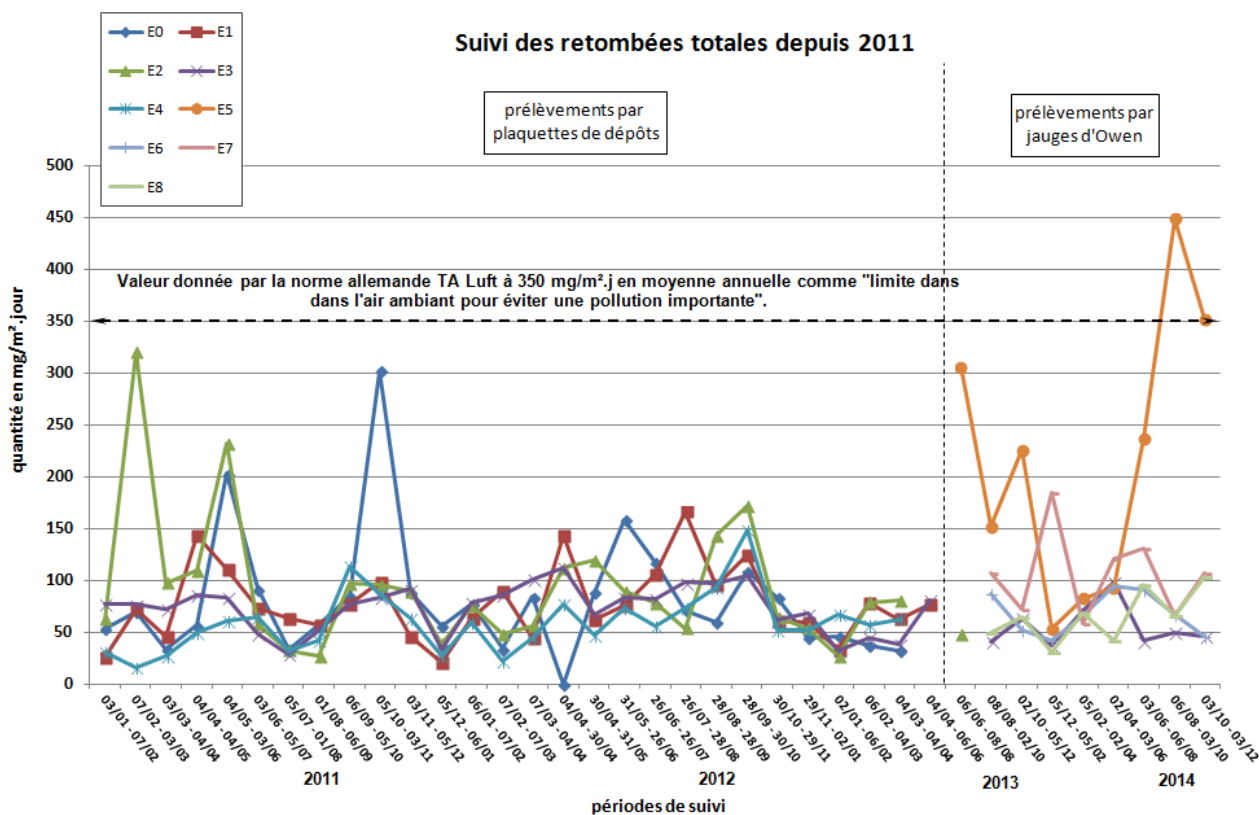
Site n° E7



Site n° E8



- ANNEXE I - SUIVI DES ÉVOLUTIONS DES RETOMBÉES DE POUSSIÈRES

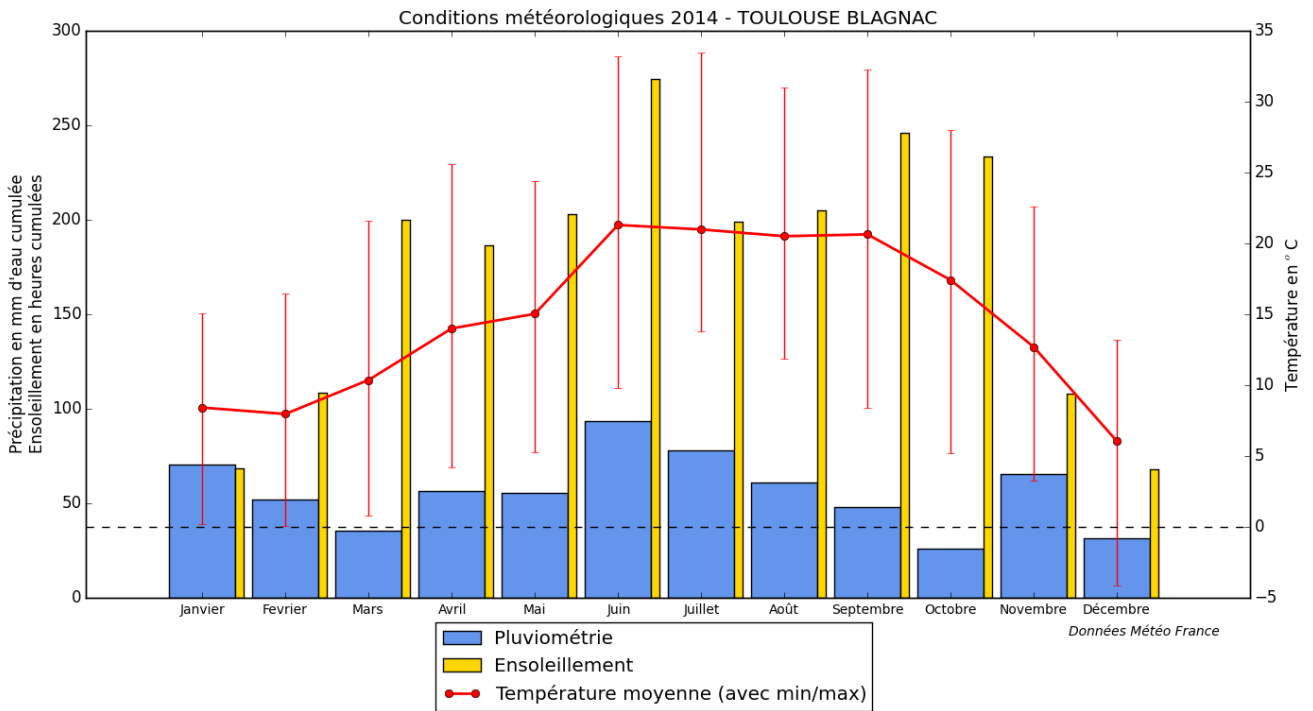


- ANNEXE II - QUANTITÉS DE RETOMBÉES COLLECTÉES PAR JAUGE D'OWEN POUR L'ANNÉE 2014

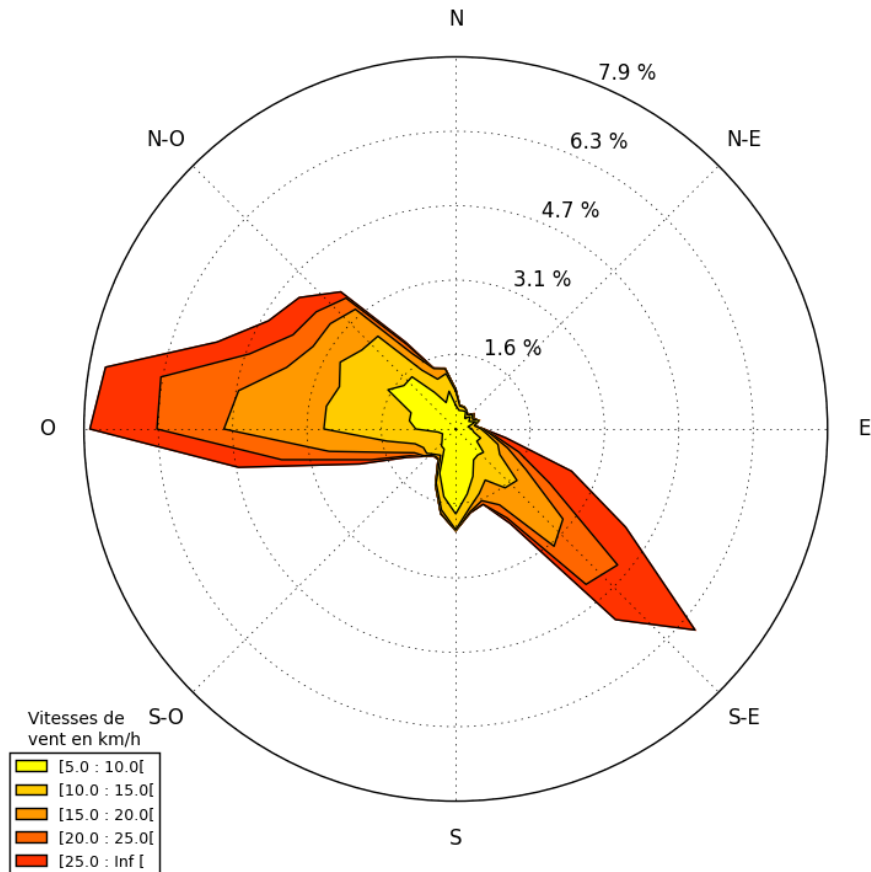
Retombées Totales

Période de l'année 2014	Identifiant jauge et quantités en mg/m ² .jour				
	N° E3	N° E5	N° E6	N° E7	N° E8
05/12 - 05/02	37	54	42	185	31
05/02 - 02/04	71	83	66	59	69
02/04 - 03/06	99	94	95	121	43
03/06 - 06/08	42	237	91	131	96
06/08 - 03/10	50	449	67	66	66
03/10 - 03/12	46	352	46	108	104
Moyenne	57	343	68	103	89
Maximum	99	449	91	131	104
Minimum	37	237	46	66	66

- ANNEXE III - CONDITIONS MÉTÉOROLOGIQUES DE LA STATION MÉTÉO- FRANCE DE TOULOUSE-BLAGNAC



Rose des vents 2014 - TOULOUSE BLAGNAC





ORAMIP
OBSERVATOIRE RÉGIONAL
DE L'AIR EN MIDI-PYRÉNÉES
Atmo Midi-Pyrénées

Surveillance de la qualité de l'air en Midi-Pyrénées

24 heures/24 • 7 jours/7

• • prévisions • •

• • mesures • •



L'information
sur la qualité de l'air
en Midi-Pyrénées :
www.oramip.org