

# SABLIÈRES MALET DE PORTET-SUR-GARONNE

Extrait du rapport de suivi de qualité de l'air  
autour de sites industriels de Midi-Pyrénées



**ORAMIP**

19 avenue Clément Ader

31770 COLOMIERS

Tél : 05 61 15 42 46

<http://oramip.atmo-midipyrenees.org>

# SUIVI DES RETOMBÉES DE POUSSIÈRES AUTOUR DE LA SOCIÉTÉ MALET DE PORTET-SUR- GARONNE

## LES FAITS MARQUANTS DE L'ANNÉE 2014

- Aucun site n'a dépassé la valeur de référence en moyenne annuelle,
- 3 prélèvements bimestriels sont ponctuellement au dessus de la valeur de référence,
- L'empoussièrément du réseau reste stable par rapport à 2013.

### SITUATION PAR RAPPORT À LA VALEUR DE RÉFÉRENCE :

Valeur de référence	Dépassement	Commentaires
350 mg/m <sup>2</sup> .jour en moyenne annuelle (d'après la norme allemande de la TA Luft)	NON	Aucun site de prélèvement n'a dépassé la valeur de référence.

### EVOLUTION DE LA SITUATION EN RETOMBÉES TOTALES POUR L'ANNÉE 2014 :

POUSSIÈRES				
Nom	Numéro	Moyenne anuelle (en mg/m <sup>2</sup> .jour)	Évolution	Pourcentages par rapport à 2013
Voie ferrée	84	141	▲	+26.7%
Cimetière	85	78	▼	-27.8%
Stock	86	235	▼	-8.7%
Quartier	87	298	=	+0.1%
Moyenne globale du réseau		188	=	-2.9%

## SUIVI DES RETOMBÉES DE POUSSIÈRES

« Le collecteur de précipitation » de type jauge d'Owen est un dispositif destiné à recueillir les retombées atmosphériques (Norme NF X43.014).



Les « retombées » représentent la masse de matières naturellement déposées par unité de surface dans un temps déterminé (norme NF X43.001).

Le collecteur de précipitation est un récipient d'une capacité suffisante (22 litres) pour recueillir les précipitations de la période considérée et est muni d'un entonnoir de diamètre connu (29 cm de diamètre). Le dispositif est placé à une hauteur variant entre 1,5 mètres et 3 mètres. La durée d'exposition du collecteur est d'environ 2 mois. Le récipient est ensuite envoyé en laboratoire pour analyse.

Dans le cadre du réseau de surveillance de la gravière Malet de Portet-sur-Garonne, seules les retombées totales sont suivies par période de deux mois d'exposition.

Les retombées sont exprimées en  $\text{mg}/\text{m}^2\cdot\text{jour}$ .

## REGLEMENTATION

Les poussières sédimentables ne font l'objet d'aucune réglementation française ou européenne.

La norme AFNOR NF X43-007 indique le seuil entre « zone faiblement polluée et zone fortement polluée » ; cette valeur est de  $30 \text{ g}/\text{m}^2\cdot\text{mois}$ , soit  $1 \text{ g}/\text{m}^2\cdot\text{jour}$ .

La norme allemande dans l'environnement (TA LUFT) mentionne comme « limite dans l'air ambiant pour éviter une pollution importante » la teneur de  $350 \text{ mg}/\text{m}^2\cdot\text{jour}$  en moyenne annuelle.

*Les moyennes annuelles sont déterminées en pondérant les moyennes bimestrielles à partir du nombre de jours de chaque période de mesure.*

## BILAN DE L'ANNÉE 2014

En 2014, le réseau de suivi des retombées de poussières de la société Malet de Portet-sur-Garonne n'a pas évolué.

Le prélèvement du site n°86 de la période mars-avril n'a pas pu être effectué en raison d'un vol de matériel.

Au cours de l'année 2014, aucun site n'a dépassé la valeur de référence de 350 mg/m<sup>2</sup>.jour en moyenne annuelle (basée sur la norme allemande de la TA Luft et recommandée pour limiter l'impact des poussières sur l'environnement).

3 prélèvements bimestriels ont ponctuellement dépassé cette valeur de référence. Parmi ces 3 dépassements, le site n°87 'Quartier' compte 2 dépassements et le site n°86 'Stock' un dépassement.

L'empoussièrisme global du réseau reste stable par rapport à 2013, avec une très légère diminution des quantités de poussières collectées (-2.9%, soient 6 mg/m<sup>2</sup>.jour de moins qu'en 2013)

Le niveau de fond annuel du réseau est évalué à 78 mg/m<sup>2</sup>.jour de retombées totales d'après la jauge n°85 'Cimetière'.

Les résultats de la jauge n°84 'Voie ferrée' montre une exposition plutôt modérée avec 141 mg/m<sup>2</sup>.jour en moyenne annuelle. Une influence d'émissions de poussières locales est perceptible car l'exposition de ce site aux retombées de poussières est supérieure au niveau de fond.

Enfin, le site n°86 'Stock' met en évidence un empoussièrisme significatif car supérieur au niveau de fond. La proximité immédiate de ce point de prélèvement des zones de stockage (jauge placée dans l'enceinte de la gravière) donne des résultats cohérents par rapport à son emplacement.

Le déplacement de la jauge n°87 qui a eu lieu en 2013 n'a pas eu de répercussions sur les résultats d'empoussièrisme en 2014.

L'exposition aux retombées de poussières de ce site est identique par rapport à l'année 2013 (+0.1%) et reste élevée avec 298 mg/m<sup>2</sup>.jour (220 mg/m<sup>2</sup>.jour de dépôt de poussières de plus que le niveau de fond). Ce site ne dépasse pas la valeur de référence mais reste le plus exposé du réseau de surveillance.

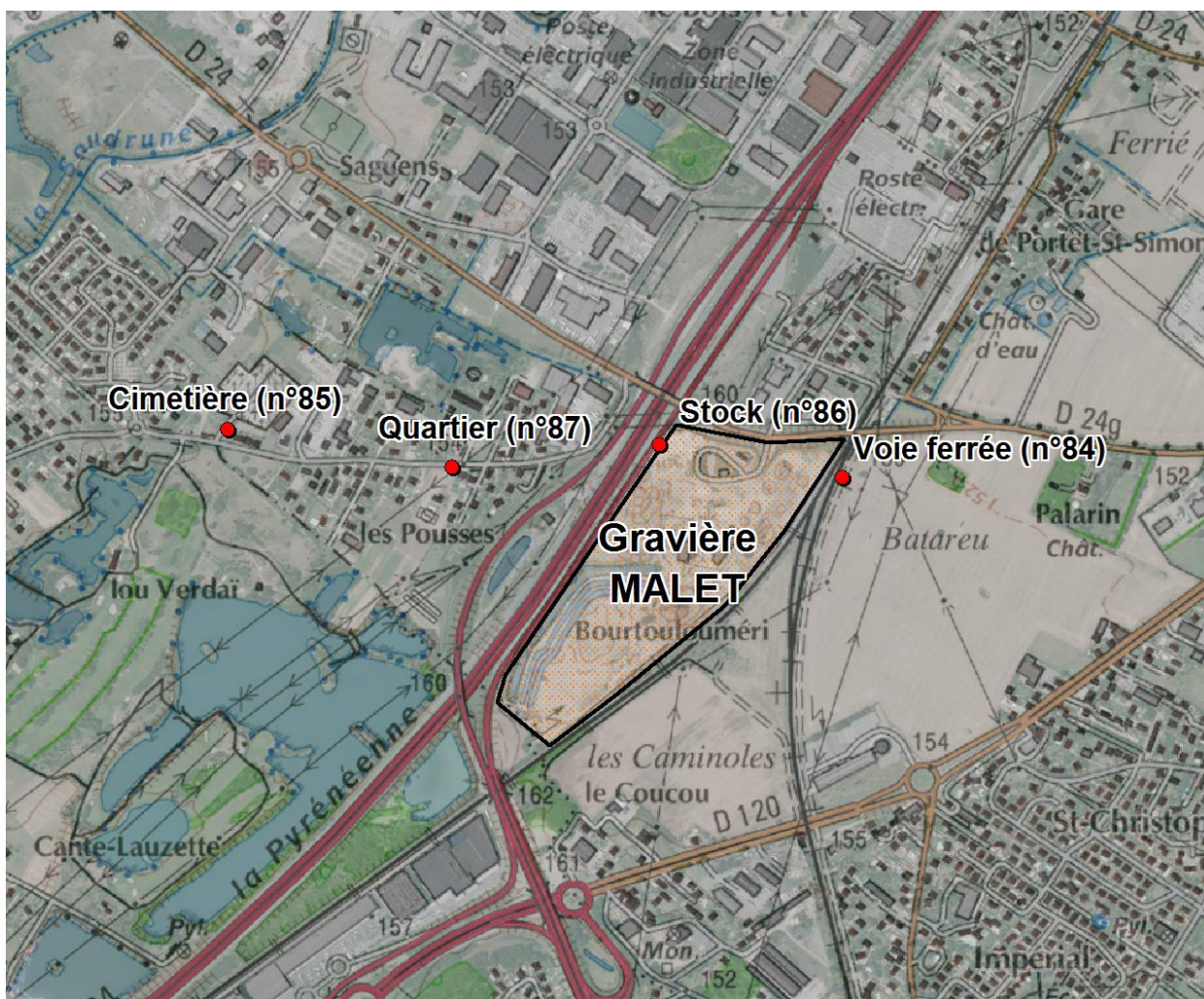
Au regard de ces éléments, ce site pose encore un problème de représentativité pour évaluer l'impact de la gravière sur l'environnement car l'empoussièrisme mesuré est encore supérieur à la jauge n°86 'Stock' pourtant plus près des sources

d'émissions de poussières de la gravière. Deux hypothèses peuvent être soumises pour expliquer ces valeurs. La première est qu'une source indépendante de l'activité de la gravière influence l'empoussièrisme du secteur de la jauge 87 'Quartier'. La deuxième hypothèse serait que l'envol de poussières se fasse à partir du haut des talus, ce qui favoriserait un dépôt des poussières plus lointain qu'en bordure de parcelle. En raison des incertitudes de représentativité de l'emplacement de cette jauge, il est envisagé de rechercher un nouveau site avec une nouvelle jauge qui viendrait compléter temporairement le dispositif de suivi. Les emplacements disponibles dans le secteur géographique de la jauge 'Quartier' sont assez limités mais lorsqu'un nouveau site sera trouvé et validé, le déplacement de la jauge n°87 sera effectué.

Les relevés bimestriels montrent une évolution saisonnière de l'empoussièrisme avec un maximum lors de la période mai-juin. Il n'existe pas de corrélation entre conditions météorologiques puisque ce maximum correspond à une période de forte pluviométrie.

D'après tous ces éléments, nous pouvons considérer que l'empoussièrisme du réseau de la gravière Malet de Portet-sur-Garonne confirme la diminution d'empoussièrisme constaté en 2013. L'empoussièrisme de certains points de prélèvements reste encore significatif en 2014.

## DISPOSITIFS DE SUIVI DE L'EMPOUSSIÈREMENT



Disposition géographique des points de prélèvements autour de la gravière Malet de Portet-sur-Garonne

## SITES DE PRÉLÈVEMENTS

Site n° 84 "Voie ferrée"



Site n° 85 "Cimetière"



Site n° 86 "Stock"



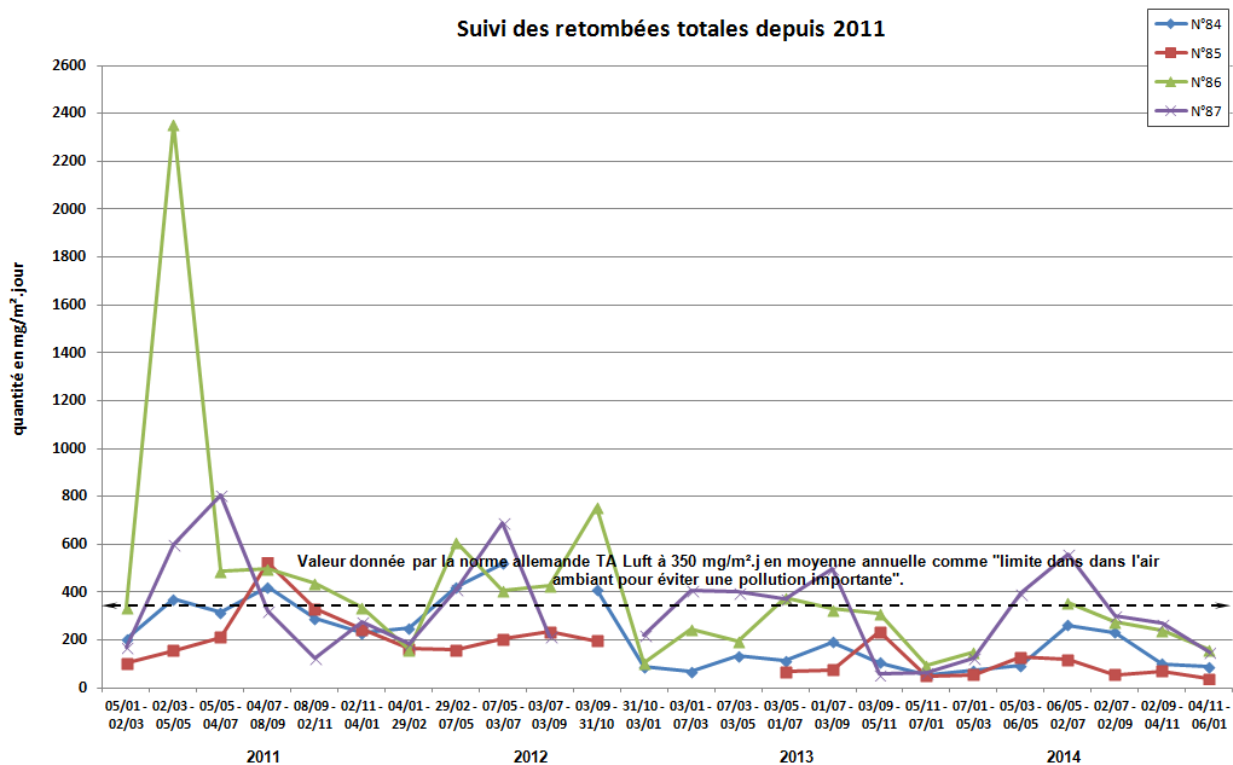
Site n° 87 "Quartier" (ancien site)



Site n° 87 "Quartier" (nouveau site)



## - ANNEXE I - SUIVI DES ÉVOLUTIONS DES RETOMBÉES DE POUSSIÈRES



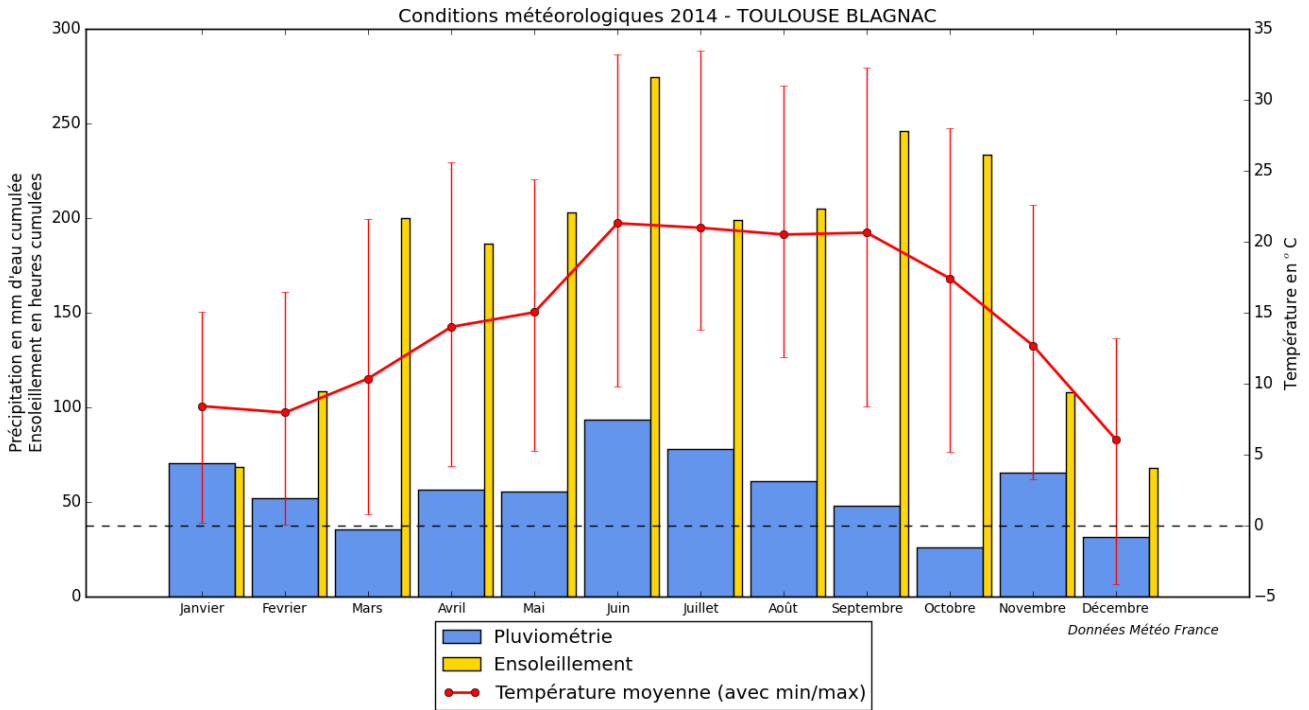
## - ANNEXE II - QUANTITÉS DE RETOMBÉES COLLECTÉES PAR JAUGE D'OWEN POUR L'ANNÉE 2014

### Retombées Totales

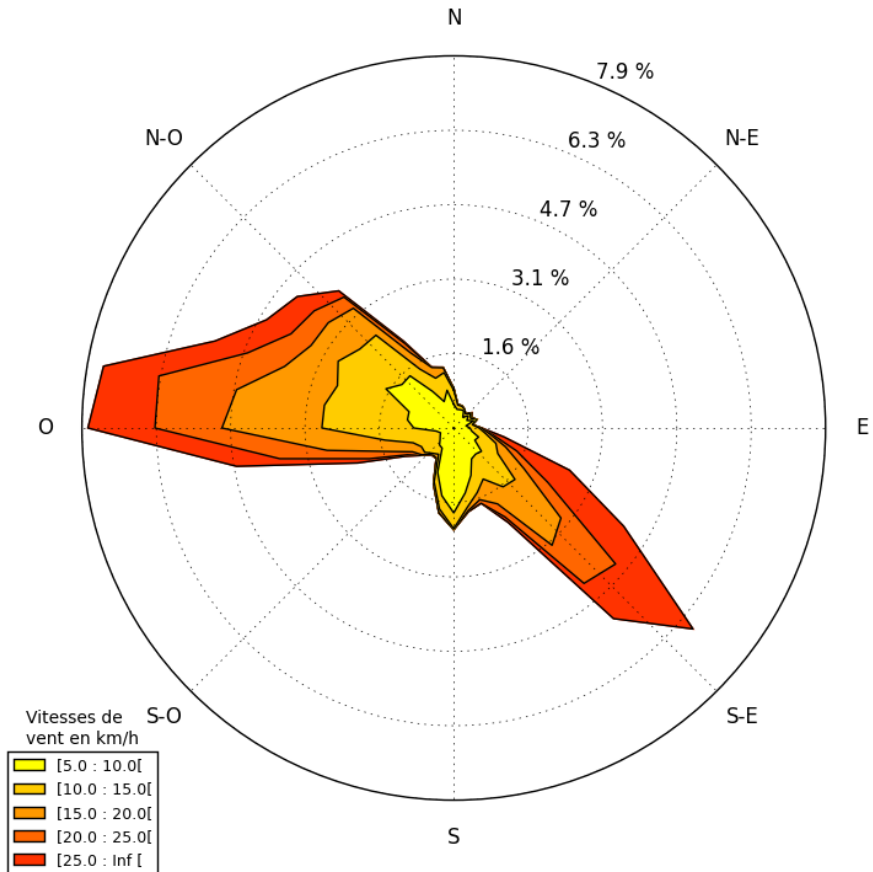
Période de l'année 2014	Identifiant jauge et quantités en mg/m <sup>2</sup> .jour			
	N° 84	N° 85	N° 86	N° 87
07/01 - 05/03	73	55	148	124
05/03 - 06/05	94	129	-	395
06/05 - 02/07	263	119	355	559
02/07 - 02/09	232	56	277	302
02/09 - 04/11	101	71	241	269
04/11 - 06/01	87	39	160	149
<b>Moyenne</b>	141	78	235	298
<b>Maximum</b>	263	129	355	559
<b>Minimum</b>	73	39	148	124



## - ANNEXE III - CONDITIONS MÉTÉOROLOGIQUES DE LA STATION MÉTÉO- FRANCE DE TOULOUSE-BLAGNAC



Rose des vents 2014 - TOULOUSE BLAGNAC





**ORAMIP**  
OBSERVATOIRE RÉGIONAL  
DE L'AIR EN MIDI-PYRÉNÉES  
Atmo Midi-Pyrénées

# Surveillance de la qualité de l'air en Midi-Pyrénées

24 heures/24 • 7 jours/7

• • prévisions • •

• • mesures • •



L'information  
sur la qualité de l'air  
en Midi-Pyrénées :  
[www.oramip.org](http://www.oramip.org)