



ORAMIP

OBSERVATOIRE RÉGIONAL
DE L'AIR EN MIDI-PYRÉNÉES

**RAPPORT ANNUEL
2013**

Edition mai 2014

TARNAISE DES PANNEAUX à Labruguière

**Extrait du rapport de suivi de qualité de l'air
autour de sites industriels de Midi-Pyrénées**



ORAMIP

19 avenue Clément Ader

31770 COLOMIERS

Tél : 05 61 15 42 46

contact@oramip.org - www.oramip.org

SUIVI DES RETOMBÉES DE POUSSIÈRES AUTOUR DE LA SOCIÉTÉ TARNAISE DES PANNEAUX DE LABRUGUIÈRE

LES FAITS MARQUANTS DE L'ANNÉE 2013

- Aucun site n'a dépassé la valeur de référence en moyenne annuelle,
- 2 prélèvements bimestriels ont ponctuellement été supérieurs à la valeur de référence,
- L'empoussièrement du réseau diminué par rapport à 2012.

SITUATION PAR RAPPORT À LA VALEUR DE RÉFÉRENCE :

Valeur de référence	Dépassement	Commentaires
350 mg/m ² .jour en moyenne annuelle (d'après la norme allemande de la TA Luft)	NON	Aucun site de prélèvement n'a dépassé la valeur de référence.

EVOLUTION DE LA SITUATION EN RETOMBÉES TOTALES POUR L'ANNÉE 2013 :

POUSSIÈRES				
Nom	Numéro	Moyenne annuelle (en mg/m ² .jour)	Évolution	Pourcentages par rapport à 2012
Debussy	63	216	▲	15.5%
Noirtin	64	107	=	-2.5%
Braille	66	87	▲	13.9%
Pasteur (ex Emprunt)	67	305	▼	-53.7%
Fond	68	97	▼	-29.5%
Moyenne globale du réseau		162	▼	-30.6%

SUIVI DES RETOMBÉES DE POUSSIÈRES

« Le collecteur de précipitation » de type jauge d'Owen est un dispositif destiné à recueillir les retombées atmosphériques (Norme NF X43.014).



Les « retombées » représentent la masse de matières naturellement déposées par unité de surface dans un temps déterminé (norme NF X43.001).

Le collecteur de précipitation est un récipient d'une capacité suffisante (22 litres) pour recueillir les précipitations de la période considérée et est muni d'un entonnoir de diamètre connu (29 cm de diamètre). Le dispositif est placé à une hauteur variant entre 1,5 mètres et 3 mètres. La durée d'exposition du collecteur est d'environ 2 mois. Le récipient est ensuite envoyé en laboratoire pour analyse.

Dans le cadre du réseau de surveillance de l'usine de la Tarnaise des Panneaux, cinq paramètres sont suivis par période de deux mois d'exposition.

- les retombées solubles
- les retombées insolubles
- les retombées totales
- le pH de l'eau recueillie
- la pourcentage de matière organique dans les poussières

Les retombées sont exprimées en $\text{mg}/\text{m}^2\cdot\text{jour}$.

REGLEMENTATION

Les poussières sédimentables ne font l'objet d'aucune réglementation française ou européenne.

La norme AFNOR NF X43-007 indique le seuil entre « zone faiblement polluée et zone fortement polluée » ; cette valeur est de $30 \text{ g}/\text{m}^2\cdot\text{mois}$, soit $1 \text{ g}/\text{m}^2\cdot\text{jour}$.

La norme allemande dans l'environnement (TA LUFT) mentionne comme « limite dans l'air ambiant pour éviter une pollution importante » la teneur de $350 \text{ mg}/\text{m}^2\cdot\text{jour}$ en moyenne annuelle.

Les moyennes annuelles sont déterminées en pondérant les moyennes bimestrielles à partir du nombre de jours de chaque période de mesure.

BILAN DE L'ANNÉE 2013

En janvier 2013, la jauge n°67 'Emprunt' a été déplacée pour en faciliter l'accès et éviter tout problème de contamination. Le nouveau site est distant d'une dizaine de mètres de l'ancien et conserve ainsi la même représentativité d'exposition aux retombées de poussières. Le numéro de cette jauge reste identique mais le nom est rebaptisé 'Pasteur' pour marquer le changement.

Aucun échantillon n'est manquant ou invalidé en 2013.

Au cours de l'année 2013, aucun site n'a dépassé la valeur de référence de 350 mg/m².jour de retombées totales en moyenne annuelle (basée sur la norme allemande de la TA Luft afin de limiter l'impact des poussières sur l'environnement).

2 prélèvements de la jauge n°67 'Pasteur' ont ponctuellement été supérieurs à la valeur de référence sur les périodes mars-avril et mai-juin.

L'empoussièrément global du réseau met en évidence une nette diminution par rapport à l'année 2012. Le site ayant connu la plus forte diminution est le site 'Pasteur' avec une réduction de moitié de son exposition aux poussières. Pour rappel, ce site avait connu pendant deux années consécutives (en 2011 et 2012), un dépassement de la valeur de référence. Ce site est habituellement exposé aux retombées de poussières en raison de son emplacement à proximité immédiate du parc à bois. Au cours des dernières années, plusieurs relevés ont donné des résultats incohérents avec l'exposition aux vents et la pluviométrie. Afin de s'affranchir du doute d'une contamination éventuelle, la jauge a été déplacée, tout en conservant son emplacement à proximité du parc à bois (cf. plan)

Le niveau de fond en poussières est évalué à 90 mg/m².jour en moyenne sur l'année comme en témoignent les relevés des jauges n°66 'Braille' et n°68 'Fond'.

L'empoussièrément des différents points de prélèvements est hétérogène. Les sites n°67 'Pasteur' et n°63 'Debussy' mettent en évidence une exposition aux poussières plus élevée qui traduit l'influence de l'usine sur l'empoussièrément local. La zone impactée par ces retombées est très localisée et se situe dans l'axe des vents dominants avec le parc à bois. L'usine en elle-même malgré les rejets qu'elle peut engendrer a beaucoup moins d'influence sur les poussières d'après les relevés dans sites n°66 'Braille' et n°64 'Noirtin'.

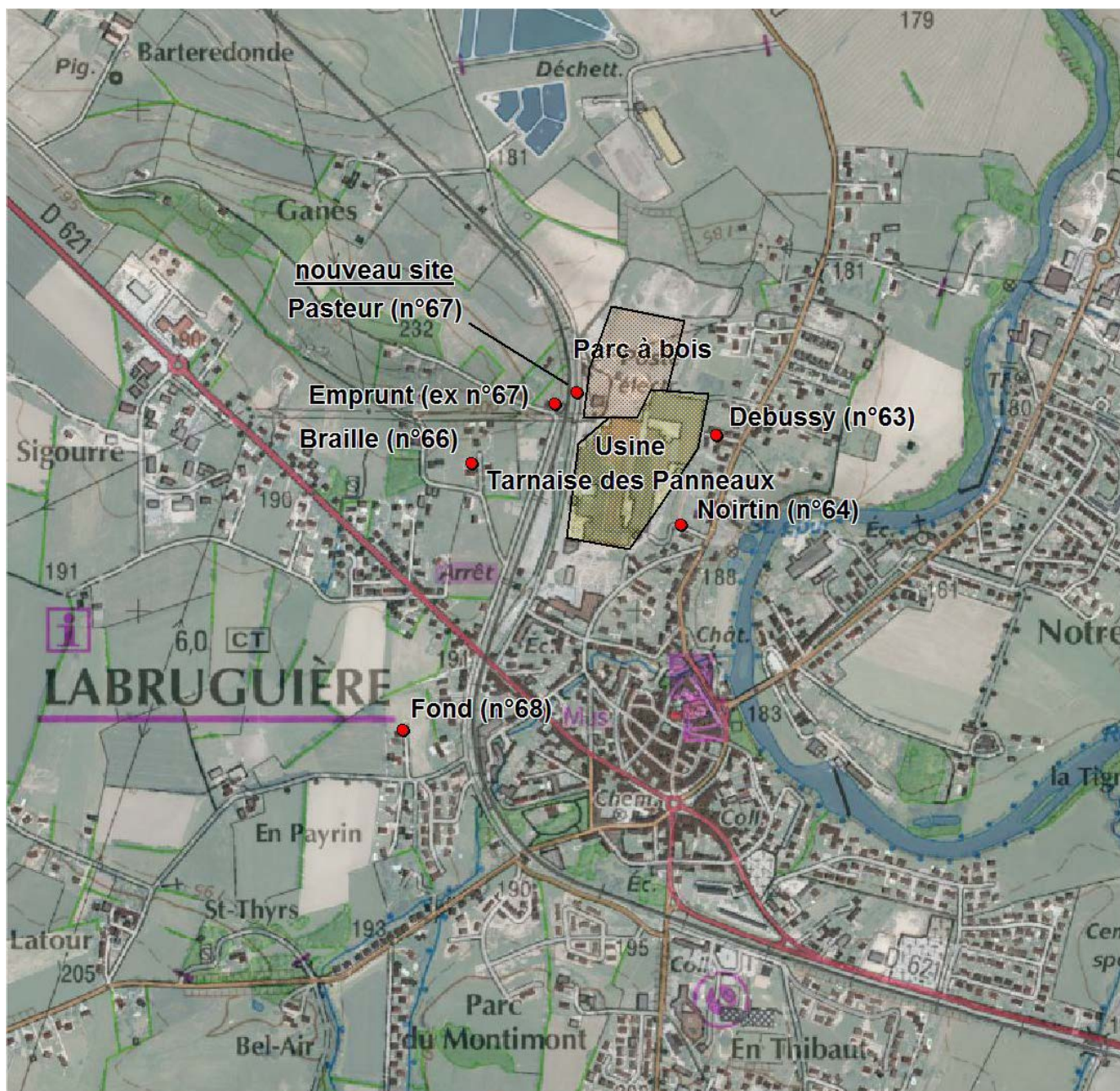
Les évolutions d'empoussièrément des différents sites ne sont pas toutes à la baisse. Le site 'Braille' présente une augmentation de son exposition mais qui peut être due aux variations du niveau de fond naturel. L'empoussièrément de ce point progresse peu avec 11 mg/m².jour de plus en 2013 par rapport à 2012.

Le site n°63 'Debussy' continue d'augmenter en 2013 après avoir progressé en 2012. Cette augmentation est significative puisque les retombées totales ont augmenté de 29 mg/m².jour par rapport à 2012 et de 98 mg/m².jour par rapport à l'année 2011. Le régime de vent sur l'année a pu participer à influencer davantage ce point situé à l'est du parc à bois et sous l'influence du vent d'ouest.

Les analyses de perte au feu (permettant d'évaluer la quantité de matière organique présente dans les poussières et donc d'aider à déterminer l'origine des poussières) montrent une part encore très majoritaire de matière organique dans les jauges n°63 'Debussy' et n°67 'Pasteur' qui laisse peu de doutes sur l'origine des poussières avec le parc à bois à proximité.

Le suivi du pH met en évidence une légère acidité sur la série n°4 (juillet-août). Il est difficile d'attribuer cet événement acide à l'activité du site, sachant que ces valeurs de pH ont été observées dans d'autres réseaux de suivi de poussières de la région. Les autres relevés de pH ne montrent pas d'anomalies de pH avec des valeurs comprises entre la neutralité et le pH de l'eau de pluie à l'équilibre naturel calco-carbonique (pH=5.6).

DISPOSITIFS DE SUIVI DE L'EMPOUSSIÈREMENT



Disposition géographique des points de prélèvements autour de la Tarnaise des Panneaux à Labruguière.

SITES DE PRÉLÈVEMENTS

Site n° 63 : Debussy



Site n° 64 : M.Noirtin



Site n° 66 : Louis Braille



Site ex n° 67 : Chemin de l'Emprunt



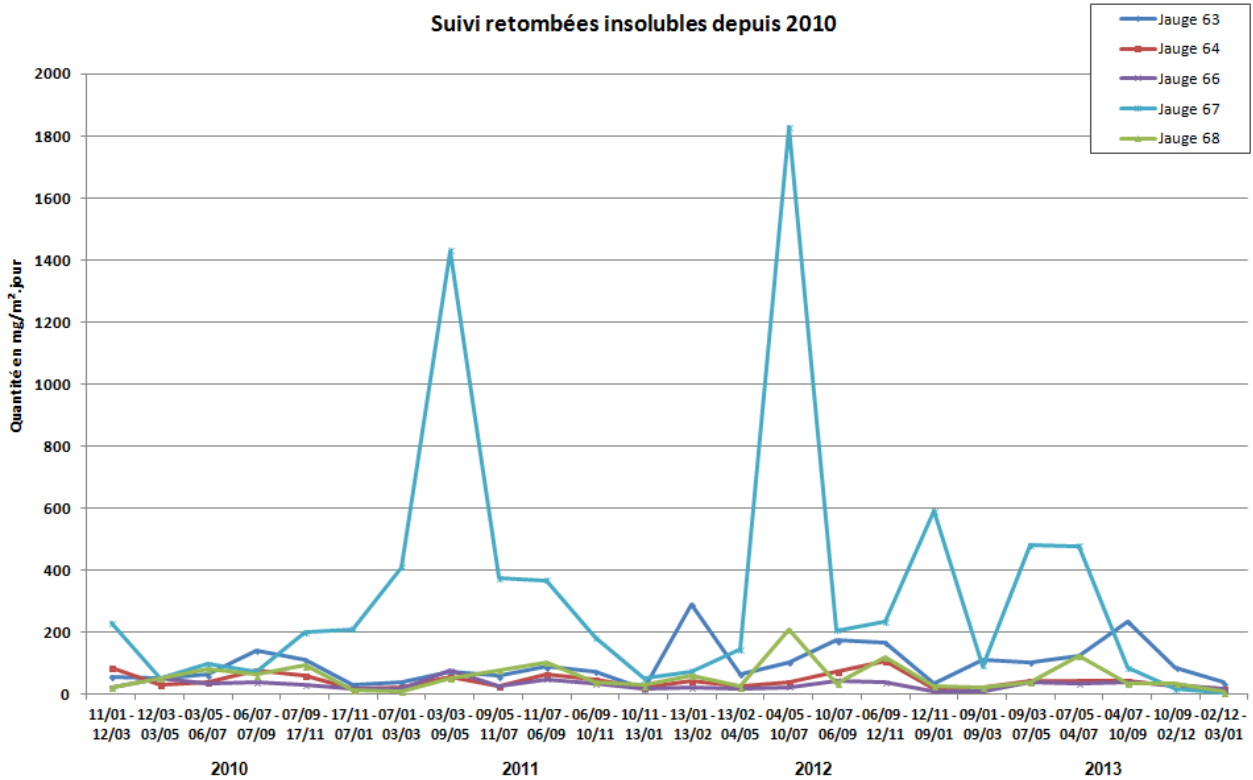
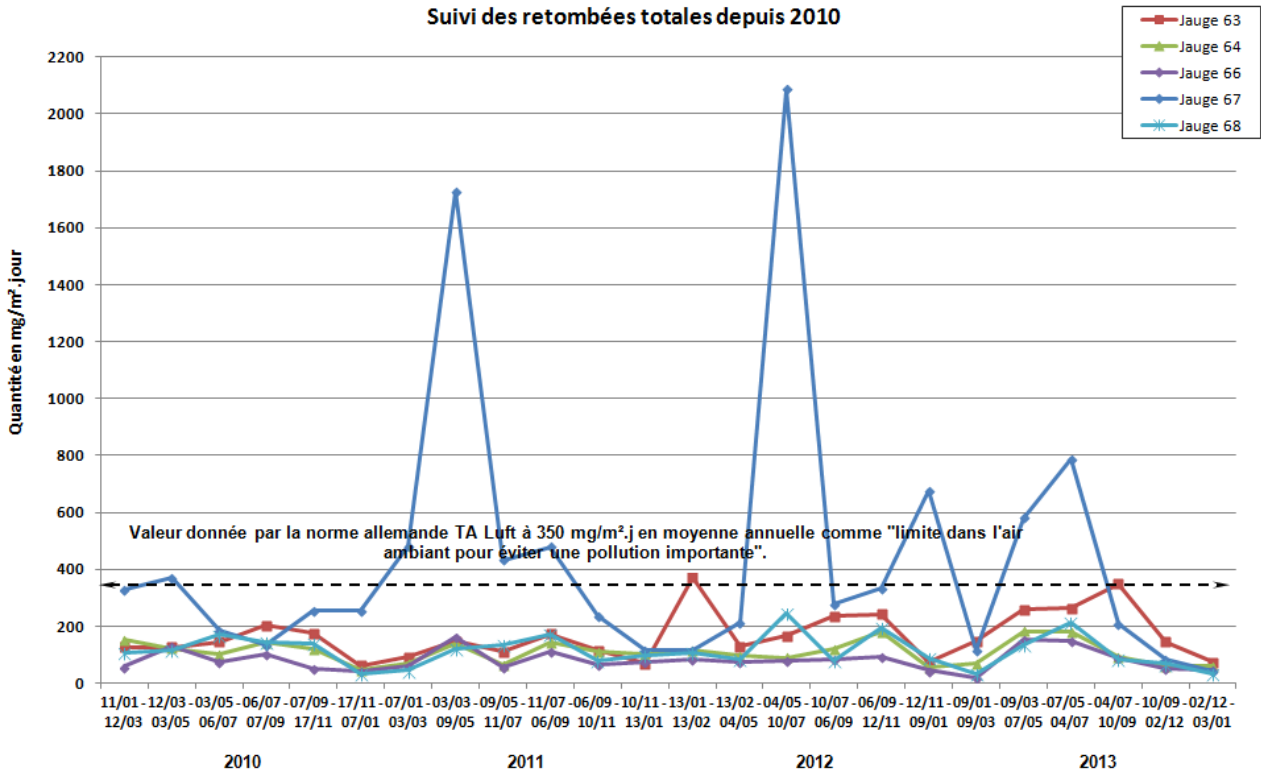
Site n° 67 : Pasteur

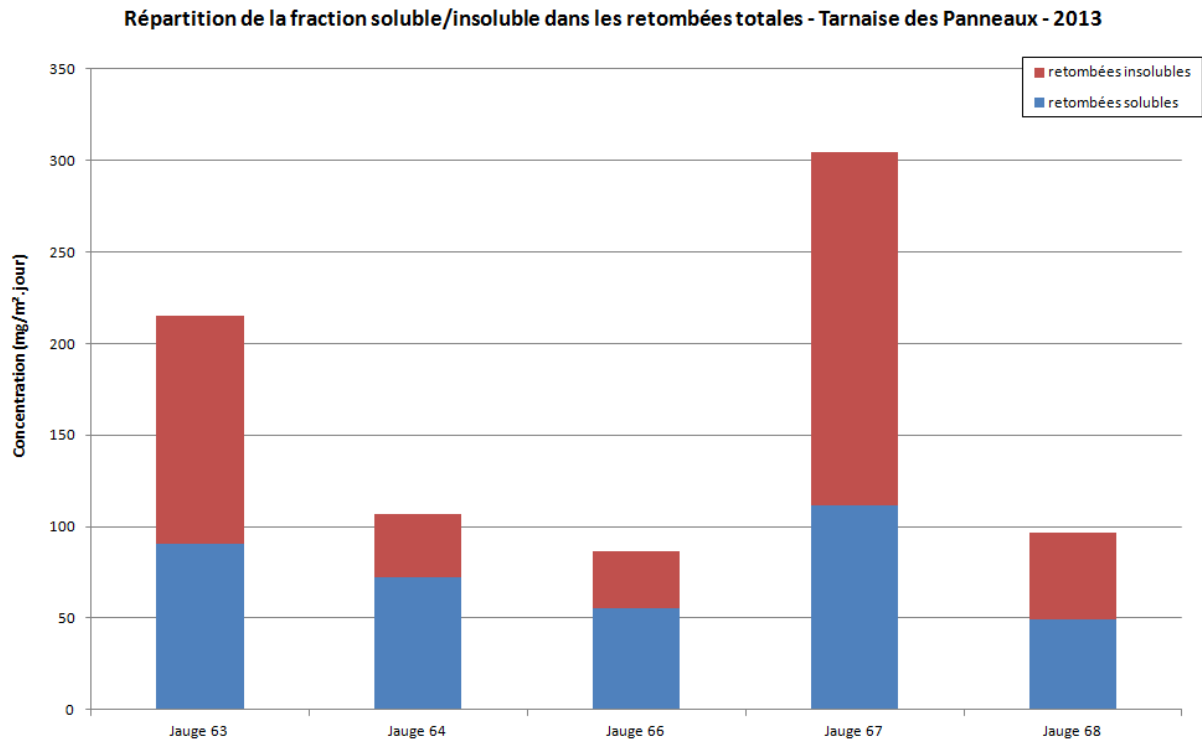
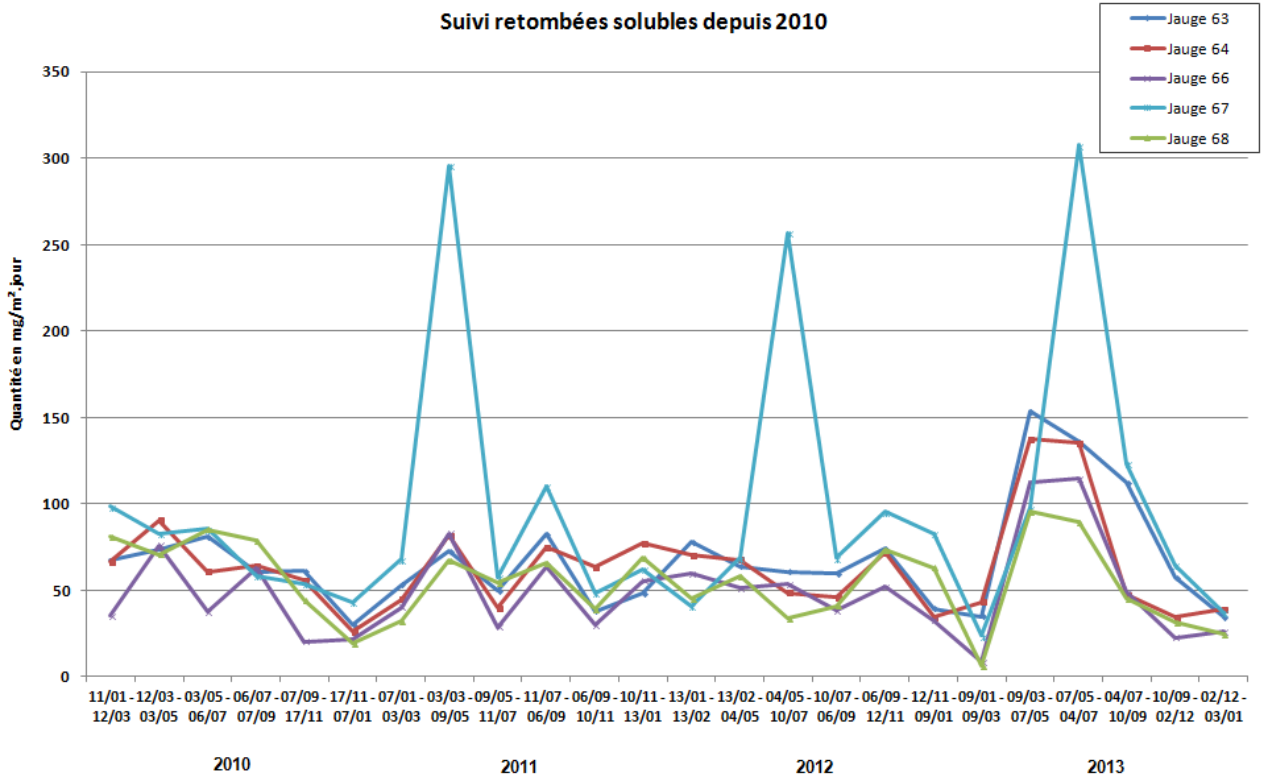


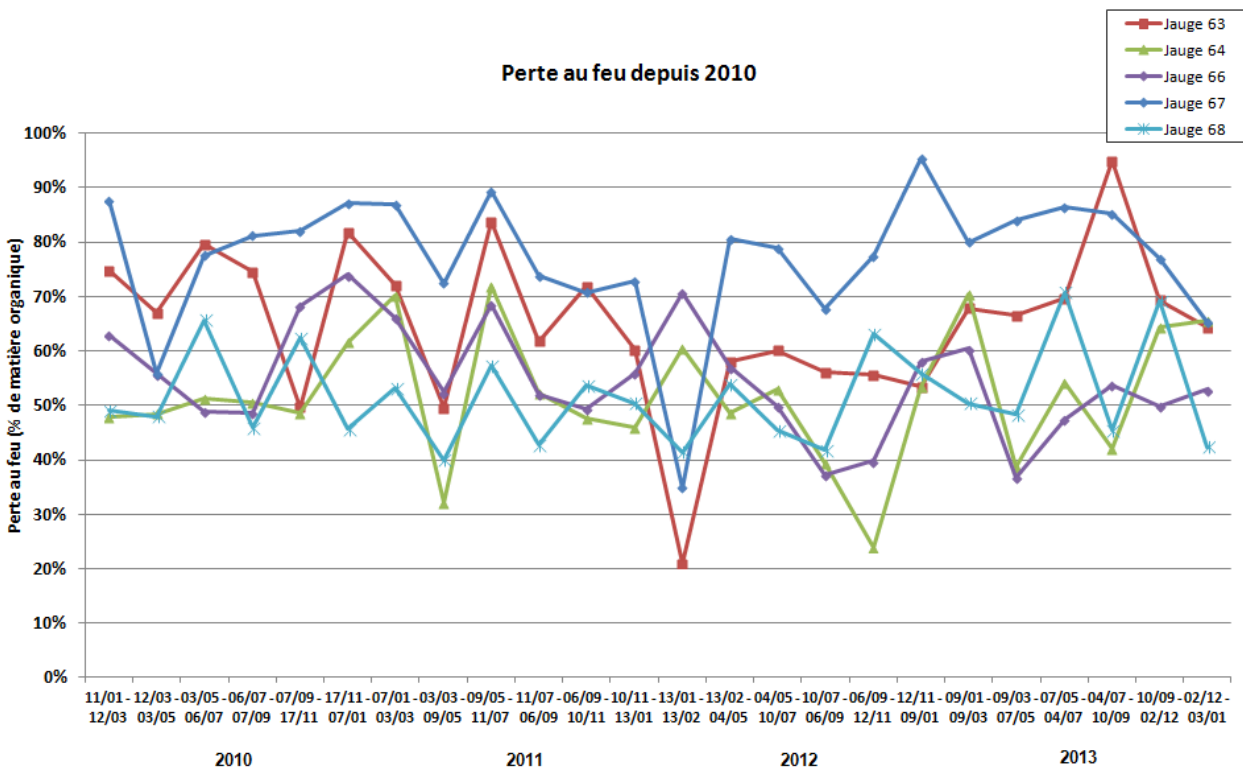
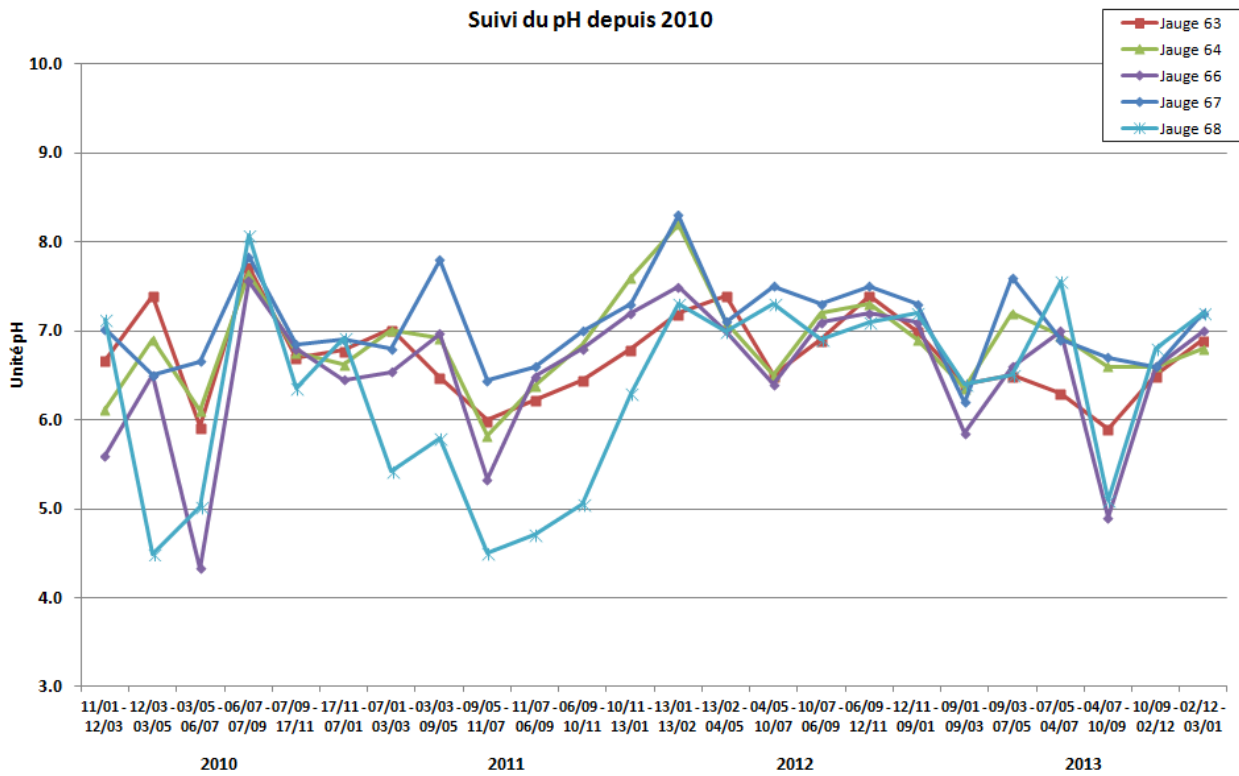
Site n° 68 : Fond



- ANNEXE I - SUIVI DES ÉVOLUTIONS DES RETOMBÉES DE POUSSIÈRES







- ANNEXE II - DONNÉES DE RETOMBÉES COLLECTÉES PAR JAUGE D'OWEN POUR L'ANNÉE 2013

Retombées Solubles

Période de l'année 2013	Identifiant jauge et quantités en mg/m ² .jour				
	N° 63	N° 64	N° 65	N°67	N°68
09/01 - 09/03	35	43	9	24	6
09/03 - 07/05	154	137	112	98	96
07/05 - 04/07	136	135	115	308	89
04/07 - 10/09	113	48	49	123	46
10/09 - 02/12	58	35	23	65	32
02/12 - 03/01	35	39	26	37	25
Moyenne	91	72	55	111	49
Maximum	154	137	115	308	96
Minimum	35	35	9	24	6

Retombées Insolubles

Période de l'année 2013	Identifiant jauge et quantités en mg/m ² .jour				
	N° 63	N° 64	N° 65	N°67	N°68
09/01 - 09/03	112	24	11	93	25
09/03 - 07/05	106	45	42	483	41
07/05 - 04/07	126	44	34	480	124
04/07 - 10/09	236	45	41	85	37
10/09 - 02/12	88	26	31	19	36
02/12 - 03/01	39	19	19	5	9
Moyenne	125	35	31	193	47
Maximum	236	45	42	483	124
Minimum	39	19	11	5	9

Retombées Totales

Période de l'année 2013	Identifiant jauge et quantités en mg/m ² .jour				
	N° 63	N° 64	N° 65	N°67	N°68
09/01 - 09/03	147	68	20	117	32
09/03 - 07/05	260	183	155	581	137
07/05 - 04/07	263	180	149	788	214
04/07 - 10/09	349	93	91	209	83
10/09 - 02/12	146	61	54	84	68
02/12 - 03/01	74	59	46	43	34
Moyenne	216	107	87	305	97
Maximum	349	183	155	788	214
Minimum	74	59	20	43	32

Perte au feu

Période de l'année 2013	Identifiant jauge et pourcentage				
	N° 63	N° 64	N° 65	N° 67	N° 68
09/01 - 09/03	67.9%	70.4%	60.4%	80.0%	50.4%
09/03 - 07/05	66.6%	38.6%	36.7%	84.1%	48.3%
07/05 - 04/07	69.7%	54.2%	47.5%	86.5%	70.8%
04/07 - 10/09	95.0%	42.0%	53.8%	85.3%	45.5%
10/09 - 02/12	69.3%	64.4%	49.9%	77.0%	69.3%
02/12 - 03/01	64.3%	65.5%	52.9%	65.4%	42.4%
Moyenne	73.1%	55.4%	50.1%	80.7%	56.1%
Maximum	95.0%	70.4%	60.4%	86.5%	70.8%
Minimum	64.3%	38.6%	36.7%	65.4%	42.4%

pH

Période de l'année 2013	Identifiant jauge et pH mesuré				
	N° 63	N° 64	N° 65	N° 67	N° 68
09/01 - 09/03	6.4	6.4	5.9	6.2	6.4
09/03 - 07/05	6.5	7.2	6.6	7.6	6.5
07/05 - 04/07	6.3	7.0	7.0	6.9	7.6
04/07 - 10/09	5.9	6.6	4.9	6.7	5.1
10/09 - 02/12	6.5	6.6	6.6	6.6	6.8
02/12 - 03/01	6.9	6.8	7.0	7.2	7.2
Maximum	6.9	7.2	7.0	7.6	7.6
Minimum	5.9	6.4	4.9	6.2	5.1



ORAMIP

OBSERVATOIRE RÉGIONAL
DE L'AIR EN MIDI-PYRÉNÉES

Surveillance de la qualité de l'air en Midi-Pyrénées

24 heures/24 • 7 jours/7

• • prévisions • •

• • mesures • •



L'information
sur la qualité de l'air
en Midi-Pyrénées :

www.oramip.org