



AVRIL 2015

PORT VRAQUIER DE SÈTE

SURVEILLANCE DES POUSSIÈRES SÉDIMENTABLES
ANNÉE 2014



Les Échelles de la Ville, Antigone 3, place Paul Bec 34000 Montpellier
Tél. 04 67 15 96 60 Fax 04 67 15 96 69 www.air-lr.org info@air-lr.org
Siret 301 793 550 00031 NAF 7120 B





1/ CONTEXTE ET OBJECTIFS

Port Sud de France a confié à AIR LR la **surveillance des retombées de poussières sédimentables** dans l'environnement du port vraquier. Le dispositif de mesures, mis en place en août 2001, comprend actuellement **10 points de mesure** (voir carte en [annexe](#)).

Ce dispositif permet :

- d'apprécier globalement l'importance et la répartition de l'empoussièrement sur la zone,
- de suivre les évolutions mensuelles et annuelles. Les conditions météorologiques (pluviométrie, vitesse et direction des vents ...) influencent les niveaux d'empoussièrement et sont donc utiles à l'interprétation de ces évolutions.

Avertissement : le principe de surveillance des poussières par plaquettes de dépôt **ne permet pas** :

- d'établir des corrélations significatives avec les événements "au jour le jour" (port et/ou météo),
- de distinguer l'activité du port vraquier des autres activités de la zone,
- de suivre les particules en suspension PM10 et PM2,5, inhalables, et qui font l'objet de normes dans l'air ambiant.

2/ RESULTATS 2014

En l'absence de normes, les valeurs sont comparées aux échelles d'empoussièrement empiriquement établies par AIR LR sur la base des observations réalisées depuis 1990 et utilisées pour les carrières.

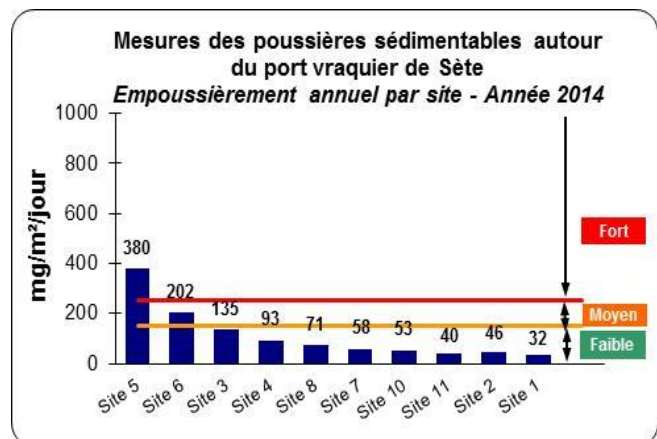
2.1/ Résultats annuels par site

(Voir [annexe](#))

A proximité des activités du port vraquier (site 5), l'empoussièrement est très **FORT**.

Autour du port vraquier, les résultats d'empoussièrement mettent en évidence 3 zones :

- sous la Tramontane du port vraquier (site 6), l'empoussièrement est **MOYEN**.
- entre 500 et 1000 mètres au Nord et Nord-Ouest du port vraquier (sites 4 et 3), l'empoussièrement est **FAIBLE**.
- au-delà de 1000 mètres du port vraquier (sites 2, 7, 8, 10 et 11), l'empoussièrement est **FAIBLE**.



2.2/ Influence du port vraquier

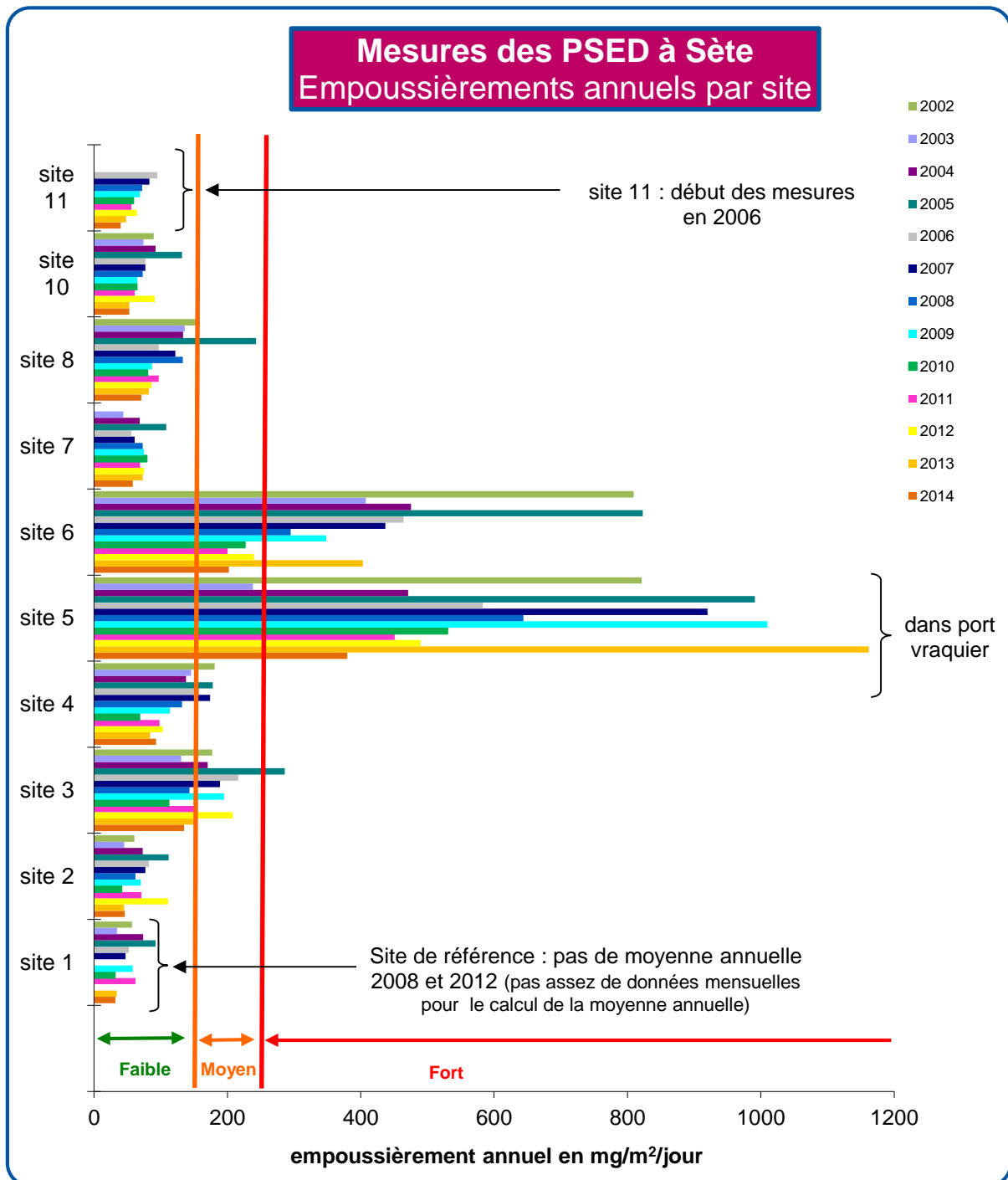
L'activité du port vraquier a :

- une **forte** influence sur l'empoussièrement de son environnement immédiat sous la Tramontane ; Cette influence est toutefois moins marquée que les années précédentes ;
- une influence **faible à modérée** sur les zones proches (moins de 500 mètres) non situées sous les vents dominants.

D'une manière générale, d'autres sources de poussières sédimentables (activité de l'incinérateur, présence de travaux...) influencent l'empoussièrement de la zone étudiée.

3/ EVOLUTIONS DES EMPOUSSIEREMENTS ANNUELS

Chaque année, les empoûssièrément les plus élevés sont relevés sur les plaquettes 5 (environnement immédiat) et 6 (Sud-Est du port vraquier).



Entre 2013 et 2014, l'empoûssièrément a très nettement diminué à proximité immédiate du port vraquier et sous le vent dominant, en lien avec :

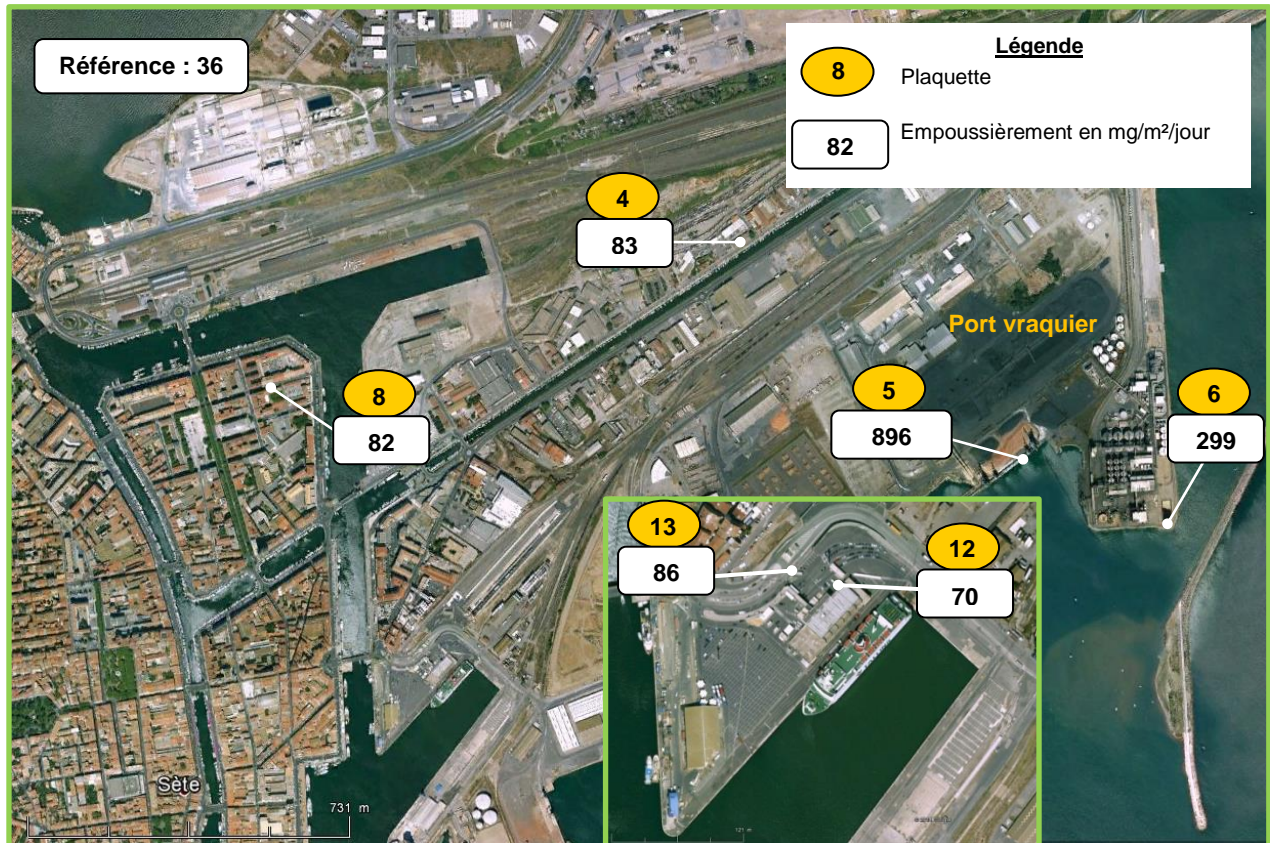
- les mesures mises en œuvre par l'exploitant (fiabilisation du système de traitement des poussières, surveillance de la prestation de laquage), pour limiter les envols de poussières ;
- l'augmentation de la pluviométrie ;
- la baisse de l'activité.

Ailleurs, l'empoûssièrément a soit peu évolué, soit diminué.

4/ ZOOM SUR LE POSTE DE DOUANE DE SETE

Dans le cadre d'une étude sur la qualité de l'air au niveau du poste de douane de la gare maritime Orsetti, des mesures complémentaires de poussières sédimentables¹ ont été réalisées pendant 12 mois entre juillet 2013 et août 2014 sur 2 sites numérotés 12 et 13.

Empoussièrément de juillet 2013 à août 2014 autour du poste de douane de Sète



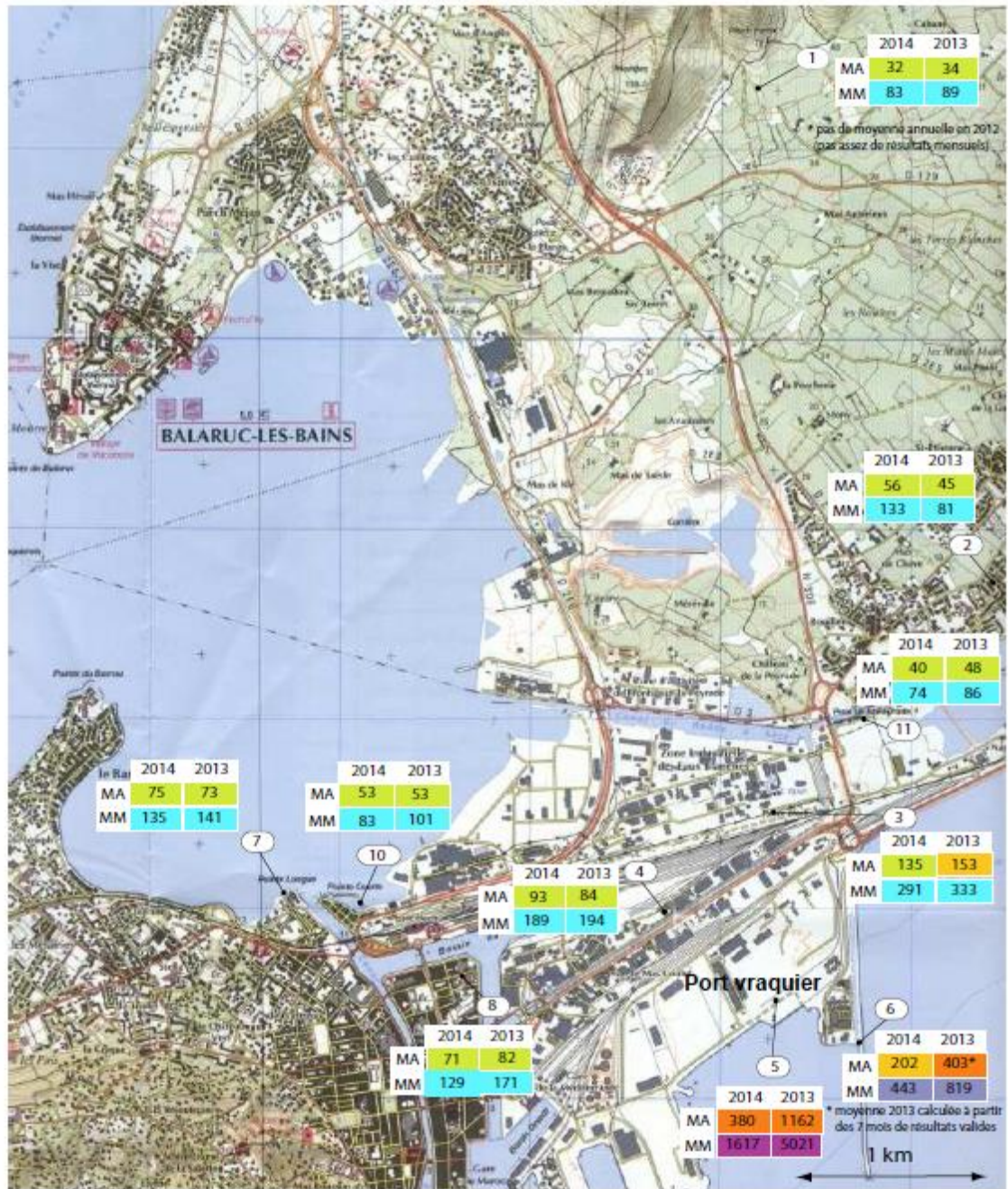
L'empoussièrément dans l'environnement du poste de douane de Sète est faible. Il est de l'ordre de grandeur, voire légèrement inférieur, à ceux rencontrés dans le centre-ville de Sète et nettement inférieur aux niveaux observés à proximité du port.

L'influence éventuelle de l'activité du port de Sète, en particulier le ré-envoi des poussières lié au passage des véhicules accédant à Port Sud de France, est faible sur l'empoussièrément de l'environnement du poste de douanes.

¹ Lors de cette étude, des mesures de NO₂, BTX, PM 10, PM 2,5 et métaux avaient aussi été effectuées. Le bilan de cette étude est disponible sur le site internet d'AIR LR.

Annexe

Réseau de surveillance des poussières sédimentables à Sète Résultats 2014 et 2013



Source : Fond IGN 2645 ET

Empoussièremment en $\text{mg}/\text{m}^3/\text{jour}$

	2014	2013
MA	108	184
MM	1617	1609

MA = Moyenne annuelle
MM = Maximum mensuel

Niveau de référence annuel

si moyenne annuelle < 150 $\text{mg}/\text{m}^3/\text{jour}$	Empoussièremment faible
si moyenne annuelle de 150 à 250 $\text{mg}/\text{m}^3/\text{jour}$	Empoussièremment moyen
si moyenne annuelle > 250 $\text{mg}/\text{m}^3/\text{jour}$	Empoussièremment fort

Niveau de référence mensuel

< 250 $\text{mg}/\text{m}^3/\text{jour}$	gêne importante exceptionnel
entre 250 et 1000 $\text{mg}/\text{m}^3/\text{jour}$	
> 1000 $\text{mg}/\text{m}^3/\text{jour}$	



AIR LR, Avril 2015